



Gemeente
Emmen

Coalitieakkoord 2022-2026

Vooruit en betrokken



Wonen

Werken en meedoen

Leefbaarheid

Samenleven

Vooruit en betrokken

Wakker Emmen en de Partij van de Arbeid gaan de komende vier jaren samen aan de slag. We hebben de ambitie onze gemeente aantrekkelijker te maken en een vestigingsklimaat te realiseren waar het goed werken, wonen, studeren en recreëren is voor onze huidige en nieuwe inwoners. Al onze inspanningen voor de komende jaren zijn hierop gericht. Dit is onze ambitie en het wordt verder uitgewerkt in plannen. Er moet voldoende financiële ruimte zijn voor de uitvoering van die plannen. Graag bundelen we daarbij onze krachten om samen met onze gemeenteraad, onze inwoners en ondernemers, onze maatschappelijke partners, Erkende Overlegpartners (EOP's) en medeoverheden hieraan te werken.

Wij voorzien voor de komende jaren een aantal grote ontwikkelingen, waarbij de economie van Emmen grote potentie heeft om te groeien. Door intensieve samenwerking met het bedrijfsleven en de kennisinstellingen zien we kansen om onze economische positie te versterken en extra banen te creëren. En waar mensen werken, willen mensen wonen. De groeiende economie en werkgelegenheid, in combinatie met de ruimte in de gemeente Emmen zien we als prachtige kans om volop gelegenheid te geven aan het bouwen van woningen. Mensen wonen en werken graag in een aantrekkelijke leefomgeving met goede voorzieningen, kwalitatief goede openbare ruimte en sterke dorpen en wijken. Een levendige binnenstad en dorpscentra omgeven door ruimte en natuur zijn kenmerkend voor onze gemeente. Dorpen en wijken waar naoberschap de norm is, waar ruimte is voor iedereen en waar iedereen kan samenleven en kans krijgt om zijn talenten te ontwikkelen. Daarom hebben wij in dit coalitieakkoord gekozen voor de volgende vier thema's:

- Werken en meedoen
- Wonen
- Leefbaarheid
- Samenleven

Deze thema's zijn uitgewerkt in onze ambities (welke kansen en ontwikkelingen zien we) en onze inzet (wat gaan we doen om onze ambities te bereiken) voor de komende vier jaren en dragen bij aan de onlangs vastgestelde strategienota waar we telkens naar zullen verwijzen. Duurzaamheid is een grote opgave voor de komende jaren. Duurzaamheid raakt alle thema's en is daarom als een rode draad verwerkt in het coalitieakkoord en niet als afzonderlijk thema opgenomen.

We zijn een sterke regiokern in een gebied met 250.000 inwoners. Wij hebben een levendig centrum met bovenlokale aantrekkingskracht met daaromheen prachtige dorpen en wijken. Een stedelijke regiokern is van belang voor de economische ontwikkelingen en leefbaarheid in de regio. Emmen zal deze functie vervullen en samen met onze partners Borger-Odoorn en Coevorden en andere medeoverheden werken aan en investeren in het versterken van onze regio.

Wij willen dicht bij de inwoners staan en de samenleving zo veel mogelijk betrekken in het verder uitwerken van onze ambities. We zijn blij met betrokken inwoners, maar willen ook graag de zwijgende meerderheid betrekken. Graag horen we ook hun geluid. De belangen zijn namelijk niet overal hetzelfde en daarbij willen we graag een goede afweging maken tussen individuele belangen en algemene belangen. Daar waar nodig pakken we als college en raad onze verantwoordelijkheid en hakken belangrijke knopen door.

Om dit de komende jaren meer vorm te kunnen geven willen we per gebied een gebiedswethouder vanuit het college aanwijzen, waardoor we als bestuur dicht bij de inwoners komen te staan. Binnen de gemeente Emmen kennen we de gebieden De Monden, De Blokken, De Velden, Emmen Noord, Emmen Oost en Emmen Zuid.

We hebben de moeilijke economische jaren overbrugd. En ook nu leven we in moeilijke tijden met alles wat er in de wereld gaande is. De afgelopen periode hebben we geïnvesteerd om economische ontwikkelingen mogelijk te maken, hard gewerkt om voorzieningen in stand te houden en mensen ondersteund die het nodig hadden. We hebben met elkaar de afgelopen jaren veel bereikt in zowel onze fysieke leefomgeving als het sociaal domein en daar zijn we trots op.

Het coalitieakkoord is geschreven met de kennis van nu. We leven in snel veranderende tijden en willen richting toekomst ruimte houden om bij te kunnen sturen en in te kunnen spelen op de actualiteit. Daarom kiezen we bewust voor een coalitieakkoord op hoofdlijnen met de focus op de vier thema's. Thema's waar we samen met onze gemeenteraad, onze inwoners en ondernemers, onze maatschappelijke partners, Erkende Overlegpartners (EOP's) en medeoverheden hard aan willen werken. Niet genoemde thema's blijven onverminderd belangrijk, maar op de gekozen thema's is extra inspanning nodig de komende jaren. We kijken met het volste vertrouwen de toekomst tegemoet.

Namens de fracties van Wakker Emmen en Partij van de Arbeid,

René van der Weide
Anita Louwes



Werken en meedoen

Door actief samen te werken met bedrijven, onderwijs en kennisinstellingen en andere overheden laten we onze regionale economie groeien en zorgen we voor nieuwe ontwikkelingen. Dit levert weer nieuwe banen op.

We richten ons op het MKB, de industrie voor economische groei, de zorgsector, de toeristische sector en een levendige binnenstad. Zo zorgen we voor een aantrekkelijk vestigingsklimaat, betere bereikbaarheid, sterke regionale economie en een toekomstbestendige arbeidsmarkt. We maken ons er hard voor dat iedereen kan meedoen in Emmen.

06



Wonen

De grote vraag naar woningen vraagt om een versnelling van nieuwbouw in de hele gemeente. Nieuwbouw voor diverse doelgroepen zoals starters, senioren, gezinnen, huurders en studenten. En dat niet alleen, ook bestaande woningen pakken we aan. Bijvoorbeeld op het gebied van verduurzaming. Daarbij zetten we in op een gevarieerd en breed aanbod van kwalitatief goede woningen, passend bij de wensen en portemonnee van onze inwoners. Daarbij maken we een goede afweging tussen ruimte, natuur, bedrijvigheid en woningbouw.

12



Leefbaarheid

Wonen in de gemeente Emmen blijft aangenaam door te investeren in groen, wegen en fietspaden en goede voorzieningen, zoals buurt- en dorpshuizen. we stellen een plan op om sportaccommodaties te vernieuwen en te verduurzamen. Het Rensenpark is uniek. Het moet een echt stadspark blijven met volop ruimte voor wandelaars, sport en cultuur en andere recreatieve elementen. We verkennen de mogelijkheden van een sport- en beweegcampus in Emmen, waar topsport en onderwijs onderdeel van uitmaken.

18



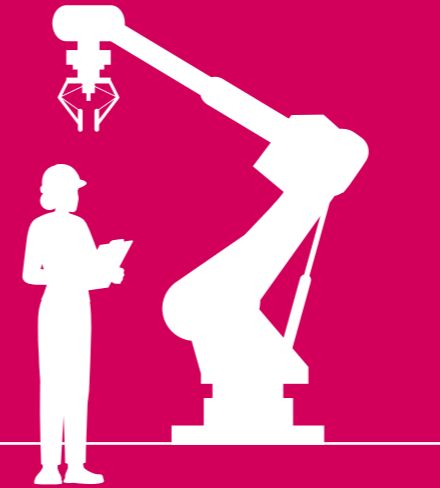
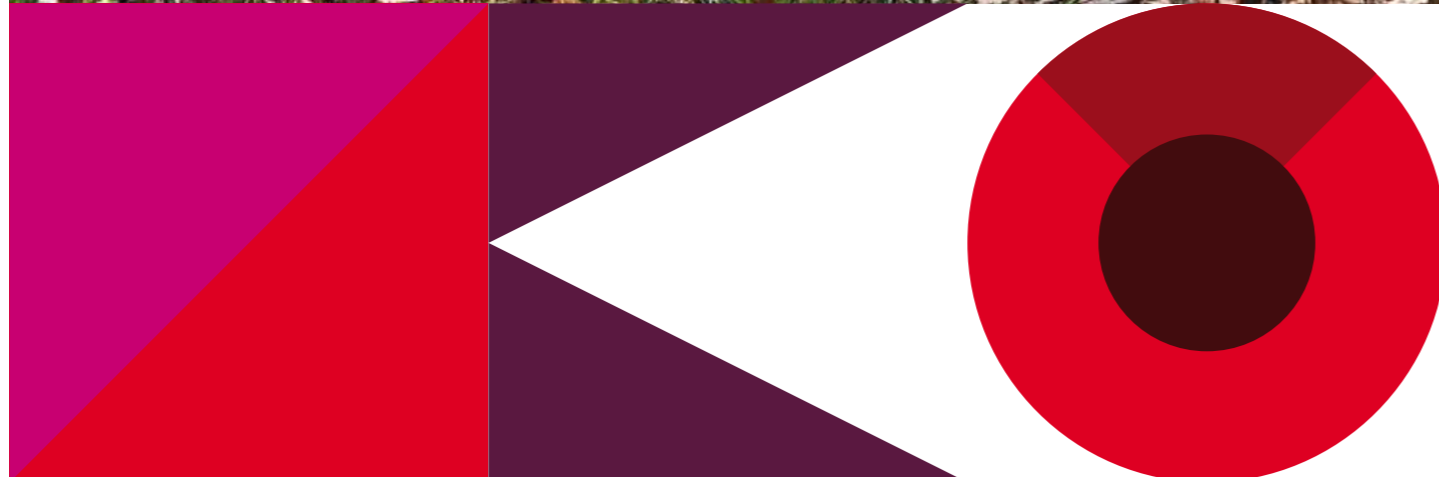
Samenleven

We willen als gemeente blijven investeren in mensen, mensen verbinden en mensen gelijke kansen geven. We willen werken aan het versterken van zelfredzaamheid en eigen kracht. We werken toe naar een energieke regio waar iedereen mee kan doen. Gezondheid is een belangrijke basis en daar willen we op inzetten.

24



Werken en meedoen



We zetten de komende jaren volop in op een regionale economie die groeit, in samenwerking met het bedrijfsleven, kennis- en onderwijsinstellingen, maatschappelijke organisaties en medeoverheden.

- Groene economie
- Digitale economie
- Economische bereikbaarheid
- Regionale en Europese samenwerking
- De RegioCampus als vliegwiel voor innovatie
- Nieuwbouwlocatie beroepsonderwijs
- Emmen Studiestad
- Duurzame inzetbaarheid
- Iedereen doet mee

Onze ambitie



We zetten de komende jaren volop in op een regionale economie die groeit. Alleen door samen te werken met het bedrijfsleven, kennis- en onderwijsinstellingen, maatschappelijke instellingen en medeoverheden, en deze partijen meer met elkaar te verbinden in bijvoorbeeld de Regiocampus, kunnen we een veerkrachtig economisch perspectief realiseren. Een veerkrachtig economisch perspectief levert duurzame structurele werkgelegenheid op.

Onze industriële sector heeft mogelijkheden om te groeien tot de top van de Nederlandse industrie. De toonaangevende chemische industrie is uniek op het gebied van groene chemie en circulaire economie. Maar ook de technieksector (HTSM) en energiesector hebben een goede basis om op voort te bouwen. We willen het innovatievermogen in onze regio vergroten, waardoor het aantal banen toeneemt. Daarvoor willen we als gemeente aantrekkelijk zijn voor ondernemers om in onze regio te blijven en voor nieuwe bedrijven om zich te vestigen. We richten ons enerzijds op groei van ons huidig bedrijfsleven, zoals het MKB en de industrie. Anderzijds richten we ons op grote ondernemingen met binding in de regio, die ons regionaal ecosysteem versterken en passen bij ons economisch profiel. We creëren nieuwe banen door met actieve acquisitie ons gunstige vestigingsklimaat te benadrukken en voor het voetlicht te brengen.

We focussen niet alleen op het MKB en de industrie. Ook de zorgsector, met het Treant Scheper Ziekenhuis als grootste werkgever in de regio, de toeristische sector en een levendige binnenstad zijn belangrijk voor een aantrekkelijk vestigingsklimaat, regionale economie en een toekomstbestendige arbeidsmarkt.

In meerdere sectoren is er nu eerder sprake van krapte¹ op de arbeidsmarkt dan van werkloosheid. Samen met ondernemers, werkgevers, onderwijs- en kennisinstellingen willen we deze mismatch verkleinen door verder te investeren in een goede aansluiting tussen vraag en aanbod, in een leven lang ontwikkelen en een passend aanbod van opleidingen. Bovendien willen we dat het potentieel van niet werkenden beter benut wordt, om bestaande en nieuwe functies bij bedrijven en instellingen ingevuld te krijgen.

Het is lang niet voor iedereen even makkelijk om toegang te krijgen tot de arbeidsmarkt. Hiervoor zetten we vooral in op bestaanszekerheid (werken en voldoende geld hebben om te kunnen leven), participatie (meedoen als regulier werken niet kan) en inclusie (mee kunnen doen en hierin gelijke kansen krijgen).

Daarvoor willen we de samenwerking tussen het Leerwerkbedrijf Menso en de EMCO behouden en uitbreiden, zodat iedereen mee kan doen. Wij vinden dat iedereen moet kunnen profiteren van de economische groei.

Onze inzet



Groene economie

We zetten met onze regionale partners in op het realiseren van een circulaire economie. Een economie zonder verspilling van grondstoffen en met maximaal hergebruik (recycling) van grondstoffen. Een economie gericht op het terugbrengen van stikstof en CO₂ uitstoot door vergroening van producten en productieprocessen. We nodigen ondernemers uit om samen met ons te werken aan impact, innovatie en kennisontwikkeling op het gebied van circulariteit. We blijven inzetten op verduurzaming van het bedrijfsleven. Een opgave waarbij bedrijven, investeerders, kennisinstellingen en de gemeente elkaar hard nodig hebben om deze te realiseren. De ontwikkelingen rondom waterstof en duurzame energie bieden Emmen een goed uitgangspunt. Nu er in Europa flink wordt geïnvesteerd in waterstof is het van belang de ingezette ontwikkelingen in Emmen verder te verstevigen. Samen met onze partners in het consortium blijven we ons inzetten om de unieke GZI-locatie te herinrichten als een Energy Hub voor zonne-energie, groen gas en waterstof, onder de naam GZI Next. Deze Energy Hub zal het industriecluster op het GETEC-terrein van groene waterstof kunnen voorzien.

Digitale economie

Digitalisering is een trend die zich snel voltrekt en door de coronacrisis alleen maar is versterkt. Digitalisering biedt ondernemers kansen om kosten naar beneden te brengen, nieuwe markten te bedienen en nieuwe verdienmodellen te ontwikkelen. Digitale ontwikkelingen kunnen werkgevers en hun werknemers ondersteunen om de productiviteit op peil te houden en te vergroten. Zo houden investeringen in digitale innovaties de zorg op peil. We verkennen de mogelijkheden die digitale innovaties en ontwikkelingen ons brengen en sluiten aan bij de digitaliseringsagenda van Noord-Nederland.

Economische bereikbaarheid

We zetten in op snelle en betere OV-verbindingen op de korte en langere termijn, met de focus op de Nedersaksenlijn, Emmen-Coevorden-Rheine, de buslijn Emmen-Hoogeveen en de verdubbeling van het spoortraject naar Zwolle. Transport is een belangrijke werkgever in onze omgeving. Daarom streven wij naar optimalisatie van de A37 en blijven we met onze Duitse partners in gesprek om de E233 vanaf Zwartemeer te verdubbelen. Een verdubbeling van deze route verbetert onze logistieke verbinding met Duitsland, Scandinavië en de Baltische staten. We blijven ons sterk maken voor de verdubbeling van de N34. Daarnaast blijven we investeren in goede bereikbaarheid over de weg door de verbetering van de doorstroming van de Rondweg en een herinrichting van de weg Emmen-Klazienaveen.

Regionale en Europese samenwerking

Samenwerking in Europese programma's is noodzakelijk om onze ambitie op het gebied van veerkrachtige duurzame economie en toekomstbestendige werkgelegenheid te realiseren. Wij stimuleren het gebruik van fondsen bij economische samenwerkingsprojecten, wat zal leiden tot bijbehorende agenda's voor kennisontwikkeling, innovatie en onderwijs, veelal in Noord-Nederlands verband. Vanuit gezamenlijke agenda's nemen we het voortouw in regionale samenwerkingen, zoals de Arbeidsmarkt Drenthe, BOCE, Dutch TechZone en de Regio Deal Zuid en Oost Drenthe.

De Regiocampus als vliegwiel voor innovatie

Kwalitatief goed beroepsonderwijs is belangrijk voor de regio, zowel op mbo, hbo als wo-niveau. Een goed onderwijsaanbod moet zorgen voor een goede verbinding tussen onderwijs en het bedrijfsleven. Met de Regiocampus realiseren we een duurzame

¹ Bij krapte op de arbeidsmarkt in bepaalde sectoren, zoals zorg, onderwijs en technische beroepen, is er sprake van meer vraag dan aanbod van arbeid. Dit heeft grote impact op ons bedrijfsleven en op de banen van de toekomst.

samenwerking tussen bedrijven, maatschappelijke instellingen, onderwijs- en kennisinstellingen en overheden. Vanuit deze samenwerking worden innovaties en oplossingen ontwikkeld voor grote maatschappelijke uitdagingen en transities op het gebied van chemie/circulaire economie, HTSM/ Maakindustrie, energie(transitie) en Zorg en Technologie. De Regiocampus staat in verbinding met de noordelijke ontwikkeling 'Universiteit van het Noorden'.

Nieuwbouwalocatie beroepsonderwijs

Bij de regiocampus hoort ook de ontwikkeling van een fysieke campuslocatie. Samen met Treant Scheper Ziekenhuis, Drenthe College en NHL Stenden verkennen we of een gezamenlijke beroepsonderwijslocatie op locatie zorgcampus gerealiseerd kan worden. De Boermarkeweg is een belangrijke doorstroomroute van Emmen en van belang voor de bereikbaarheid van het Treant Scheper Ziekenhuis en de campuslocatie van de onderwijsinstellingen. Als de reconstructie van de Boermarkeweg de kans op deze ontwikkelingen in het gebied vergroot, zullen we daarin investeren.

Emmen Studiestad

We willen Emmen als studiestad positioneren. Samen met de kennisinstellingen zetten we in op het versterken van Emmen als stad waar het voor studenten aangenaam studeren, wonen en verblijven is. En waar het na hun studie goed wonen, werken en ondernemen is. We benutten de kansen van het aantrekken van nieuwe studenten, het behouden van studenten voor de regio na hun studie en het creëren van kansen voor werkenden die (parttime) studeren.

Duurzame inzetbaarheid

We wachten niet tot iemand werkloos wordt of niet langer zijn functie kan uitoefenen omdat

de taakhoud is veranderd. We willen proactief handelen. We blijven onze arbeidsmarktinfrastructuur benutten en intensiveren om de overgang van opleiding-naar-werk, werk-naar-werk en van uitkering-naar-werk mogelijk te maken. Samen met sociale partners stimuleren we ook werkgevers om te investeren in duurzame inzetbaarheid van huidige werknemers zodat ze makkelijker kunnen inspelen op innovaties, veranderingen en ontwikkelingen. Door de krapte op de arbeidsmarkt is het belangrijker dan ooit om goede medewerkers te vinden en te behouden.

Iedereen doet mee

Ook Emmen kent inwoners die niet vanzelf hun weg kunnen vinden naar het arbeidsproces. Wij willen hen ondersteunen in hun ontwikkeling en dichterbij of liever nog: óp de arbeidsmarkt brengen. Wij gaan hier uit van de bereidheid van de inwoner om ook aan de eigen ontwikkeling te willen werken. Van ons kan verwacht worden dat we bij de afgesproken stappen rekening houden met de kwetsbaarheid van de inwoner.

De beste manier van meedoen in de samenleving is het hebben van een betaalde baan. Het hebben van een baan maakt dat mensen zich meer gewaardeerd voelen. Wij hebben hier al veel instrumenten voor ingezet en dat blijven we doen. We kijken of dit naar de toekomst voldoende is en onderzoeken of er nog aanvullende instrumenten nodig en mogelijk zijn. In het kader van bestaanszekerheid is het belangrijk dat bij werk loon hoort en dat werken loont.

Leerwerkbedrijf Menso begeleidt mensen met een afstand tot de arbeidsmarkt naar werk door goed te kijken naar ieders mogelijkheden. Daarbij wordt samengewerkt met de EMCO-groep. We kijken naar mogelijkheden om deze samenwerking uit te breiden met andere organisaties, met als doel zoveel mogelijk mensen met een afstand tot de arbeidsmarkt perspectief te bieden op een baan.

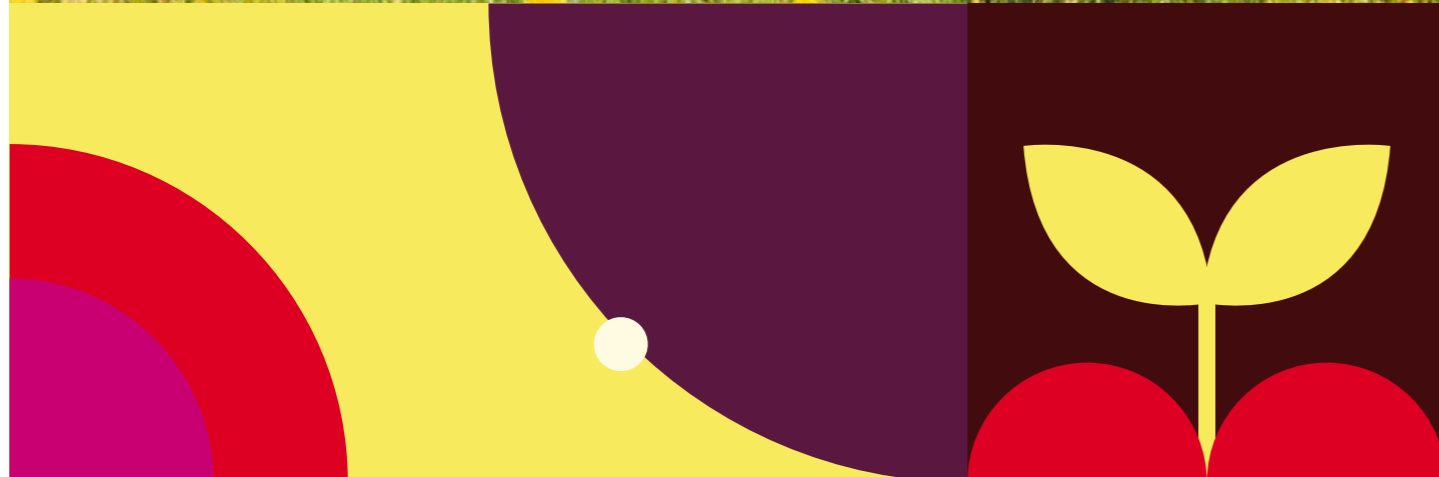
Onze bijdrage aan de Strategienota



- Wij behoren tot de landelijke top van groene, slimme en innovatieve industriekernen, met zorg en recreatie als belangrijke economische pijlers en een bijpassend onderwijsaanbod.
- Wij worden CO2 neutraal en faciliteren duurzame energieproductie.
- In Emmen kan iedereen meedoen aan het maatschappelijk leven en heeft daarin gelijke kansen. Wij focussen hierbij op kinderen, jongeren en hun ouders, zodat de jeugd het beter krijgt dan de generaties voor hen.



Wonen



Wonen is een grondrecht. Iedereen zou in staat moeten zijn om een betaalbare, passende woning te huren of te kopen in hun eigen woonomgeving.

- Nieuwbouw
- Samenwerking woningbouwcorporaties
- Particuliere initiatiefnemers
- Verduurzaming woningen
- Zelfbewoningsplicht
- Betaalbaar wonen
- Omgevingswet als kans

Onze ambitie



Met een groeiende economie, een toenemende werkgelegenheid en stijging van het aantal inwoners verwachten we ook een toenemende vraag naar woningen. Dit in combinatie met de oververhitte woningmarkt in Nederland en de ruimte in de gemeente Emmen zien we als prachtige kans om volop gelegenheid te geven aan het bouwen van woningen. Dit sluit aan bij de ambities van de bouwstenen van het Deltaplan van het Noorden. Bovendien willen we deze kans benutten om ook de kwaliteit van de woningvoorraad sterk te verbeteren en spreekwoordelijke 'rotte kiezen' aan te pakken. Naast het snel bouwen van nieuwe woningen willen we de bestaande woningvoorraad renoveren, verduurzamen en energiezuiniger maken. Vanuit het Rijk hebben we hiervoor middelen uit het Volkshuisvestingsfonds ontvangen.

De ruimte, natuur en bijzondere landschappen zijn unieke eigenschappen van onze gemeente. Onze dorpen en wijken kenmerken zich door levendige centra, diverse woonmilieus, goede voorzieningen en naberschap. Deze karakteristieke kenmerken vinden we waardevol. We gaan voor een goede inpassing van woningbouw in de beschikbare ruimte. Daarvoor zullen we een goede afweging maken tussen ruimte, natuur, bedrijvigheid en woningbouw voor een zorgvuldig ruimtegebruik.

Wonen is een grondrecht, iedereen zou in staat moeten zijn om een betaalbare woning te huren of te kopen in hun eigen woonomgeving. Wij streven naar een gevarieerd, breed en duurzaam aanbod van woningen in diverse prijsklassen, in alle kernen. Samen met woningbouwcorporaties, inwoners, maatschappelijke organisaties en zorgpartijen werken we aan het realiseren van een passend en gevarieerd woningaanbod. Dit voor verschillende doelgroepen zoals studenten, starters, senioren, jonge gezinnen en mensen uit kwetsbare groepen. We willen tevens

dit passend woningaanbod voor de betreffende doelgroepen borgen voor de toekomst. Doorstroming in woningen is daarvoor belangrijk.

Om deze doorstroming te realiseren willen we op korte termijn voldoende woningbouw stimuleren. Ook het realiseren van een passend aanbod voor senioren zorgt voor een betere doorstroming. Dit biedt meer kansen voor starters op de woningmarkt. Dit maakt het mogelijk voor eenieder om een wooncarrière te hebben in hun eigen dorp of wijk. We zetten hierbij in op het versnellen van het vergunningenproces en bestemmingsplanprocedures. We sturen we op hoofdlijnen waar het kan en op details waar het moet. De kwaliteit van de woonomgeving is voor ons hierbij leidend.

Onze inzet



Nieuwbouw

We willen in deze bestuursperiode samen met woningbouwcorporaties, projectontwikkelaars en particuliere initiatiefnemers 2.000 nieuwe woningen realiseren. Daarnaast willen we plannen voorbereiden voor nog eens 2.000 nieuwe woningen voor 2030. In elk dorp en elke wijk moeten er mogelijkheden zijn om nieuw te kunnen bouwen, daarbij gaat het zowel om uitbreiding als inbreiding. We zetten actief in om kavels beschikbaar te stellen voor passende en betaalbare woningen en woonvormen. Vrijkomende eigen gronden en kaveluitgifte houden we zelf in de hand, zodat gronden beschikbaar blijven voor woningbouw.

Samenwerking woningbouwcorporaties

We verwachten van de woningbouwcorporaties dat ze een stevige bijdrage leveren in de woningbouwopgave waar we voor staan. Investerings in nieuwe en bestaande sociale woningen zijn nodig om te kunnen voldoen aan de groeiende vraag naar woningen en een passend aanbod van woningen. Dit betekent ook passend voor iemands portemonnee. Vanuit onze regierol maken we met de woningbouwcorporaties prestatieafspraken, waarin we vastleggen welke bijdrage aan onze ambitie, in aantallen en type woningen, zij in de komende jaren gaan leveren.

Particuliere initiatiefnemers

We faciliteren en ondersteunen bouwinitiatieven. Initiatieven die niet alleen diversiteit toevoegen aan onze woningvoorraad, maar ook kwaliteit. We denken en werken met initiatiefnemers mee om het plan tot uitvoering te brengen op een passende locatie. We ontwikkelen nieuwe kaders om het vergunningenproces te versnellen en te vereenvoudigen. We verkennen nieuwe instrumenten om woningbouwinitiatieven die passen bij onze ambitie te stimuleren.

Verduurzaming woningen

Iedereen moet ongeacht het inkomen kwalitatief goed en energiezuinig kunnen wonen. Dat is nu niet altijd het geval. Door de stijgende energieprijzen krijgt een grotere groep inwoners te maken met energiearmoede. Wij hebben hier aandacht voor en stimuleren inwoners en corporaties om voor bestaande woningen verduurzamingsmaatregelen, zoals isolatie, te nemen en het energieverbruik terug te dringen. Dit is de beste manier om minder kwetsbaar te zijn voor prijschommelingen en dat verkleint de kans op energiearmoede. We stimuleren de ontwikkeling van energiecoöperaties, zodat iedereen de kans krijgt om mee te doen met de energietransitie.

Vernieuwende woonconcepten

De woningmarkt en de woonbehoeftes zijn de afgelopen vijf jaren sterk gewijzigd. De gezinssamenstelling verandert, inwoners worden steeds flexibeler, zowel qua relaties, werk als mobiliteit. Dit zien we terug in een toenemende vraag naar nieuwe woonvormen. Als voorbeeld noemen we een 'Knarrenhof', geclusterd wonen, ecologisch wonen of tijdelijke woonruimte voor mensen die dringend op zoek zijn naar woonruimte voor hun studie, werk of persoonlijke omstandigheden. Ook vanuit overheidsbeleid willen we mensen die niet (volledig) zelfstandig kunnen wonen een plek in het dorp of de wijk geven. We geven ruimte aan vernieuwende, alternatieve en betaalbare woonconcepten, die inpasbaar zijn in de bestaande gebouwde omgeving en kwaliteit toevoegen aan de woningvoorraad.

Zelfbewoningsplicht

Door krapte op de woningmarkt is het kopen en verhuren van vastgoed een lucratieve belegging. Er komt via wetgeving de mogelijkheid tot het invoeren van een zelfbewoningsplicht in vooraangewezen

gebieden waar dit bijdraagt aan de verbetering van de leefbaarheid in het gebied. De zelfbewoningsplicht willen we gericht inzetten om speculatie in de woonsector tegen te gaan.

Betaalbaar wonen

We willen voorkomen dat huishoudens onnodig negatieve financiële gevolgen ondervinden van de krapte op de woningmarkt, de huidige hoge inflatie en de sterk toegenomen energielasten. Daarom maken we een aantal keuzes dit tegen te gaan. Betaalbaar wonen is het uitgangspunt. We kiezen ervoor om de Onroerend Zaakbelasting (OZB) de komende vier jaren niet te verhogen. We verkennen de mogelijkheden af te zien van de kostendelersnorm bij bijstandsgerechtigden en met de woningbouwcorporaties maken we afspraken over een acceptabele woonquote.

Omgevingswet als kans

Nederland kent talloze wetten en regels op het gebied van de leefomgeving. Dit zorgt voor een ingewikkeld geheel waarin bijna niemand meer de weg kan vinden. Initiatiefnemers moeten weten op basis van algemene rijksregels en het gemeentelijk omgevingsplan wat de mogelijkheden zijn en waar ze een vergunning voor moeten aanvragen. We proberen als gemeente meer de regie te voeren, te sturen op hoofdlijnen en minder hoge eisen te stellen die tot vertraging en tot ergernis bij de inwoners leiden. Dit wordt een belangrijke opgave voor de ambtelijke organisatie. Wij zien de omgevingswet als kans om onze woonambitie te realiseren en onze processen te vereenvoudigen en te versnellen. De omgevingswet is één wet die alle wetten op het gebied van de leefomgeving vereenvoudigt en bundelt.

Onze bijdrage aan de Strategienota



- Emmen groeit economisch en in aantal inwoners en versterkt haar positie als regiokern met goede verbindingen en voorzieningen. We zorgen voor een aantrekkelijke, duurzame en veilige woon- en leefomgeving.
- Wij worden CO2 neutraal en faciliteren duurzame energieproductie.



Leefbaarheid



We willen onze unieke kenmerken behouden en zorgen voor levendige centra in dorpen en wijken met voldoende goede voorzieningen en een gevarieerd aanbod van sport, cultuur en recreatie.

- Goede voorzieningen in dorpen en wijken
- Aantrekkelijke openbare ruimte
- Een sterke binnenstad
- Een levendig Rensenpark
- Evenementen, cultuur en recreatie als visitekaartje
- Sport en spel verbindt
- Bereikbaarheid per fiets
- Sociale veiligheid

Onze ambitie



Emmen is uniek door ruimte, natuur en bijzondere landschappen. Dit willen we behouden en zorgen voor levendige centra in dorpen en wijken met voldoende goede voorzieningen en een gevarieerd aanbod van sport, cultuur en recreatie. We willen Emmen nog aantrekkelijker maken door een vestigingsklimaat te realiseren waar het goed werken, wonen en recreëren is. We verwachten de komende jaren een lichte groei van de bevolking in Emmen en dit biedt kans om de kwaliteit en leefbaarheid in dorpen en wijken te verbeteren. Door extra woningen in dorpen en wijken te realiseren leggen we een goede basis voor andere ontwikkelingen en voorzieningen, zoals winkelcentra, buurthuizen, huisartsen, sportverenigingen, etc. Wij vinden zowel de harde als de zachte kant van voorzieningen in een dorp en wijk belangrijk, want die zorgen ervoor dat mensen er willen blijven wonen.

Emmen is een open en groene gemeente en vormt met zijn geheel aan wijken, dorpen en linten een visitekaartje van onze gemeente. De komende jaren willen we nog meer groen om de klimaatrobustheid, leefbaarheid en aantrekkelijkheid van onze gemeente te vergroten en meer biodiversiteit te realiseren. We willen behoren tot de top 10 van groenste gemeente. Ook de bereikbaarheid vinden we heel belangrijk. De openbare ruimte en de voorzieningen in die openbare ruimte moeten voor iedereen goed te bereiken zijn en gebruikt kunnen worden.

We vinden het belangrijk dat inwoners in een buurt wonen waar ze zich thuis voelen en naar elkaar omkijken. Een buurt die groen, schoon en veilig is, met voldoende speelruimtes, parkeervoorzieningen en een goede bereikbaarheid. In Emmen hebben we veel dorpen en wijken met woningbouw uit de jaren 70 en 80 waar we mee aan de slag moeten. Hierin ligt een grote opgave voor de gemeente om te investeren in

de woon- en leefomgeving en te voorkomen dat we te laat zijn en er verloedering optreedt.

Maar ook de bewoners maken de buurt. Daarom is het belangrijk dat we blijven investeren in de mensen die er wonen. Emmenaren zijn over het algemeen tevreden met het leven en met hun (besteding van) vrije tijd en ervaren meer welzijn en veiligheid dan inwoners van andere gemeenten. Daar waar problemen worden ervaren in de buurt sturen we als gemeente bij en treden we op. In de toekomst willen we effectiever samenwerken met diverse partijen, zoals maatschappelijke organisaties, woningbouwcorporaties en politie, en verstorend gedrag van inwoners in de buurt integraal aanpakken. In de wijk Angelslo hebben we goede ervaringen opgedaan met een programmamanager.

Emmen ontwikkelt zich steeds meer tot een stedelijke regio Emmen. Wij hebben een levendig centrum met bovenlokale aantrekkingskracht met daar omheen prachtige dorpen en wijken. Daarom moeten we blijven investeren in bijvoorbeeld de binnenstad, het Rensenpark en de vrijetijdsector. Deze dragen bij aan het ontwikkelen van een stedelijke regio Emmen.

Sport verbindt en sport is gezond. Ons sportstimuleringsbeleid hebben we hoog in het vaandel staan. Positieve gezondheid is hierbij het uitgangspunt. Sport en bewegen is belangrijk om inwoners gezond en vitaal te houden. Ook bevordert sport de saamhorigheid. Onze focus ligt de komende jaren op breedtesport en bewegen in de openbare ruimte. Goede speelvoorzieningen maken hier deel van uit. Wij willen sport- en beweegactiviteiten en toernooien ondersteunen, sportaccommodaties verbeteren en sportverenigingen versterken.

Onze inzet



Goede voorzieningen dorpen en wijken

Aantrekkelijke dorpen en wijken met voldoende voorzieningen zijn essentieel voor een aantrekkelijk woon- en leefomgeving. We blijven investeren in de dorps en wijkcentra met behulp van het fonds dorpen en wijken. We zorgen voor kwalitatief goede, duurzame en toegankelijke voorzieningen zoals scholen, sportmogelijkheden en buurthuizen om op die manier een gevarieerd aanbod van activiteiten te ondersteunen. Hiermee investeren we in gemengde wijken waar mensen elkaar kunnen ontmoeten in de wijk, op school of bij het sporten. Integratie heeft meer kans van slagen als mensen elkaar ontmoeten in de eigen wijk, op school of bij het sporten.

Aantrekkelijke openbare ruimte

De openbare ruimte en de voorzieningen in die openbare ruimte moeten voor iedereen goed te bereiken zijn en gebruikt kunnen worden. Een goede kwaliteit van de openbare ruimte draagt bij aan een prettige leefomgeving. Net als goed onderhouden wegen, fietspaden en voetpaden. Het is een grote financiële opgave om dit op een acceptabel niveau te krijgen.

In de dorpen en wijken zien we steeds meer de gevolgen van klimaatverandering zoals hitte, langdurige droogte en hevige regenval. Vergroening van dorpen en wijken is een effectieve manier om hier mee om te gaan en draagt bovendien bij aan het vergroten van aantrekkelijk leefklimaat. We zetten in op het vergroenen van onze wijken en willen hiermee het goede voorbeeld geven aan onze inwoners. We stimuleren inwoners om hun eigen tuin, dakterrassen en/of daken te vergroenen. Daarnaast blijven we burgerinitiatieven ten aanzien van onderhoud in dorpen en wijken steunen. Het onderhoudsniveau van groen in de centra van dorpen en wijken en Emmen Centrum moet gelijk zijn.

Een sterke Binnenstad

Als stedelijke regio Emmen moeten we blijven inzetten op een aantrekkelijke binnenstad. Zowel voor onze eigen inwoners als voor het aantrekken van toeristen. Hier hoort een sterk winkelcentrum bij met goede openbare voorzieningen. Het concentreren van winkels in het kernwinkelgebied en transformeren van panden naar woningen in de buitenring blijft een belangrijk aandachtspunt. We blijven het transformeren ook de komende jaren stimuleren en daar waar nodig passen we de bestemmingen van panden daarvoor aan. Het regiostedenfonds stelt ons in staat om een grote ontwikkelingen aan te pakken. Daarnaast hebben we in de binnenstad een aantal vraagstukken zoals de huisvesting van Facet en de herinrichting van het stationsgebied. Samen met Facet zoeken we naar een geschikte locatie voor de huisvesting. Voor de kwaliteitsverbetering van het stationsgebied willen we onderzoeken wat er moet gebeuren om het een opener, toegankelijker structuur en een beter gevoel van veiligheid te geven.

Een levendig Rensenpark

Belangrijk element in de binnenstad is het Rensenpark. Het is een park met historie en een uniek karakter. Het Rensenpark leeft bij de inwoners! Het moet een echt stadspark blijven met volop ruimte voor wandelaars, sport en cultuur en andere recreatieve elementen. Om de potentie en de kwaliteiten van het park nog beter te benutten gaan we onze doelen herijken en nodigen we private partijen uit om te investeren, passend binnen de visie van de gemeente.

Evenementen, Cultuur en recreatie als visitekaartje

Evenementen zorgen voor levendigheid in het centrum en in de dorpen en wijken. Maatschappelijke, sport en culturele evenementen kunnen daarom blijven rekenen

op ondersteuning. Kunst en cultuur zijn belangrijk en moeten voor iedereen toegankelijk zijn. De cultuurnota is inmiddels vastgesteld en daarin is de lijn uitgezet. Dit blijven we stimuleren. Onder ander door de inzet van het buurtcultuurfonds en door het stimuleren van cultureel ondernemerschap. We willen alle partijen gelijke kansen geven en zullen private partijen meer betrekken bij culturele ontwikkelingen. Mogelijk in de vorm van een publiek private samenwerking. Recreatie is niet alleen belangrijk voor de regionale economie maar ook voor de leefbaarheid en een aantrekkelijk vestigingsklimaat. We willen belangrijke toeristische trekkers zoals Wildlands, het Veenpark en het Bargerveen nog meer benutten. Deze zijn belangrijk voor de levendigheid in Emmen daarom willen wij deze en andere belangrijke partijen ondersteunen en faciliteren bij het door ontwikkelen.

Sport en spel verbindt

Goede en aantrekkelijke sportvoorzieningen verhogen de sportdeelname en dragen bij aan een gezonder Emmen. We verkennen de mogelijkheden van een sport en beweegcampus in Emmen, waar topsport en het onderwijs onderdeel van uitmaken. Goede sportaccommodaties zijn belangrijk om deel te kunnen nemen aan sport en het verenigingsleven. We stellen een integraal huisvestingsplan op als routekaart om sportaccommodaties toekomstbestendig te maken, te verduurzamen en te vernieuwen.

We hebben zorgen over het ledenaantal bij sportverenigingen mede als gevolg van de effecten van Corona. We willen de komende periode samen met verenigingen ons inzetten om de sport- en beweegdeelname en het ledenaantal te vergroten. Vitale verenigingen dragen bij aan een gezond en sociaal klimaat in dorpen en wijken.

Bereikbaarheid per fiets

Drenthe is dé fietsprovincie van ons land. We hebben prachtige fietsroutes, ook in Emmen. Om de kwaliteit van de fietspaden in Emmen te verbeteren is er de komende jaren fors budget nodig om deze op een acceptabel niveau te brengen. Goede, aantrekkelijke en veilige fietspaden, zowel in toeristische gebieden als tussen dorpen-wijken en Emmen Centrum hebben prioriteit. We willen fietsers stimuleren en faciliteren. Daarom kijken we bij herstructurering van gebieden en de diversiteit van gebieden of de auto vaker 'te gast' kan zijn, zonder de verkeersveiligheid uit het oog te verliezen. Ook hebben we oog voor voldoende fietsenstallingen.

Sociale veiligheid

Iedereen moet kunnen wonen in een schone, maar vooral ook veilige gemeente. We willen woonoverlast en drugsgebruik aanpakken en intensiveren de aanpak van ondermijnende criminaliteit. We focussen op de meest kwetsbare wijken. We accepteren geen geweld tegen hulpverleners en professionals en willen als gemeente steviger optreden. Hierin zien we een rol voor de gemeente in het driehoeksoverleg (samenwerking toezicht/handhaving, politie en openbaar ministerie) en in de vorm van voorlichting geven. Tegen overlast in de buurt willen we effectiever en integraler optreden. Veiligheid en overlast is een integraal vraagstuk met een brede bestuurlijke verantwoordelijkheid. Om het gevoel van sociale veiligheid te bevorderen zorgen we ook voor voldoende openbare verlichting en zetten we in op duurzame en slimme verlichting.

Onze bijdrage aan de Strategienota



- Wij creëren meer ruimte voor de natuur, zijn voorbereid op klimaatverandering en verbinden wonen, werken en de natuur met elkaar. We behoren tot de top 10 van de groenste gemeenten van Nederland.
- Emmen groeit economisch en in aantal inwoners en versterkt haar positie als regiokern met goede verbindingen en voorzieningen. We zorgen voor een aantrekkelijke, duurzame en veilige woon- en leefomgeving.



Samenleven



We blijven investeren in mensen, mensen betrekken en mensen gelijke kansen geven. We werken toe naar een vitale regio en een inclusieve samenleving.

- Gezonde leefstijl en positieve gezondheid
- Zorginfrastructuur
- Zorg en ondersteuning
- Perspectief op jeugd
- Inzet tegen armoede
- Taalvaardig en digiwijs
- Toegankelijkheid en inclusiviteit

Onze ambitie



De bevolkingssamenstelling van Emmen verandert. Net als in de rest van Nederland neemt de gemiddelde leeftijd van onze inwoners toe. Daarnaast zien we een verschuiving van een verzorgingsstaat naar een participatiesamenleving. Iedereen die dat kan neemt de verantwoordelijkheid voor zijn of haar eigen leven en omgeving. De gemeente ondersteunt daarbij en bouwt voort op 'naoberschap'. Een belangrijke kernkwaliteit uit onze regio.

We blijven investeren in mensen, mensen betrekken en mensen gelijke kansen geven. We willen werken aan het versterken van zelfredzaamheid en eigen kracht. We werken toe naar een vitale regio en een inclusieve samenleving. Gezondheid is een belangrijke basis en daar willen we op inzetten. Positieve gezondheid is het vertrekpunt voor gezondheidsbevordering en welbevinden van onze samenleving.

Dit is tevens een manier om breed naar onze kinderen en jongeren te kijken. Indien nodig willen we de jeugdige en het gezin eerder de juiste ondersteuning bieden. In plaats van verbijzonderen willen we normaliseren en aansluiten bij dat wat goed gaat met de jongere en diens omgeving.

We willen aan de voorkant zorgen dat het goed gaat met onze inwoners in plaats van achteraf ondersteunen als het misgaat. Zorg moet daarom beschikbaar, bereikbaar en betaalbaar zijn voor iedereen. Hierbij willen we inzetten op een goede samenwerking met en tussen onze partners.

Ook toegankelijkheid van voorzieningen zoals de huisarts en ziekenhuis is hierbij heel belangrijk.

We willen meer kwaliteit van leven voor inwoners die nu aan de kant staan en we willen problematiek voorkomen die van generatie op generatie overgedragen wordt. Inwoners zijn in eerste instantie zelf aan zet voor hun eigen welzijn, bestaanszekerheid, ontwikkeling, gezondheid, veiligheid of kwaliteit van leven. Voor wie het echt niet kan, bieden we ondersteuning. We zetten bijvoorbeeld in op vroeg signalering van armoede en schulden en op leesstimulering en het vergroten van digitale vaardigheden.

Onze inzet



Gezonde leefstijl en positieve gezondheid

We stimuleren een gezonde leefstijl, want gezondheid is een groot bezit. Het aanleren van een gezonde leefstijl begint al op jonge leeftijd. Sporten en gezonde voeding zijn hierbij essentieel en moet voor iedereen haalbaar zijn. Daarom zien we het lokaal preventieakkoord als belangrijke basis om iedereen in een veilige en gezonde omgeving te laten sporten en willen we het programma M&Gezond! door ontwikkelen. Sport is een mooie ingang om jongeren te bereiken. De brede school en de sportverenigingen spelen hierin een belangrijke rol.

We zien dat sommige inwoners meer ondersteuning nodig hebben in hun persoonlijke ontwikkeling en een gezonde leefstijl dan anderen. Vanuit een bredere kijk op gezondheid, positieve gezondheid genoemd, willen we deze inwoners in staat stellen om met deze uitdagingen in het leven om te gaan. Door positieve gezondheid op te nemen als basis in ons preventiebeleid, kunnen we werken aan een duurzame verbetering van gezondheid en neemt de kwaliteit van leven toe

Zorginfrastructuur

De huisarts is een belangrijke basisvoorziening. Als we een huisarts kunnen helpen om zich in Emmen te vestigen of hier te blijven dan doen we dat. We proberen het zo aantrekkelijk mogelijk te maken voor huisartsen en zullen daarbij actief sturen op spreiding van praktijken. Daarnaast is het Scheper ziekenhuis van de Treant Zorggroep van cruciaal belang voor de zorg in deze regio en willen we maximaal inzetten om het ziekenhuis te behouden voor Emmen. Goed opgeleid personeel is hierbij van essentieel belang. Het versterken van de samenwerking tussen onderwijs, zorg en gemeente in de vorm van een zorgcampus is daarom een speerpunt voor de komende jaren.

Zorg en Ondersteuning

Zorg en ondersteuning van inwoners moet beschikbaar, bereikbaar en betaalbaar zijn en dit vraagt aandacht. Zelfredzaamheid en eigen regie is het vertrekpunt. Waar dat niet lukt zorgt de gemeente voor passende, laagdrempelige en snelle toegang tot de ondersteuning. De vraag naar zorg en de kosten van zorg en ondersteuning stijgen en dit maakt het een uitdaging voor de komende jaren. Daarom willen we inzetten op de samenwerking met en tussen de verschillende partijen zoals De Toegang en meer sturen op prestaties van onze aanbieders. Samen met andere gemeenten lobbyen we voor voldoende financiële compensatie vanuit het rijk of het een aanpassen van de wet- en regelgeving, bijvoorbeeld waar het gaat om het abonnementstarief.

Perspectief op Jeugd

Jongeren moeten de ruimte krijgen zichzelf te zijn en het fijn vinden om in de gemeente Emmen te wonen. Dit begint door goed onderwijs, aantrekkelijke sportvoorzieningen, cultuuraanbod, prettig wonen en perspectief op een baan. Eigen initiatief van jongeren vinden we belangrijk!

In de afgelopen jaren hebben we een positieve stap gemaakt ten aanzien van goede jeugdzorg en de financiële beheersbaarheid daarvan en daar blijven we mee doorgaan. We willen inzetten op 'normaliseren', preventie en vroegtijdige signalering om complexe trajecten en duurdere zorg te voorkomen. We blijven de geleverde zorg en de samenwerking in de sector evalueren en waar nodig bijsturen.

Inzet tegen armoede

In een welvarend land als Nederland zou niemand in armoede mogen opgroeien. Toch is er in de gemeente Emmen sprake van een toenemend aantal huishoudens met financiële zorgen. Onze ondersteuning is erop

gericht dat inwoners zo veel mogelijk zelfstandig hun weg vinden. Voor wie het echt niet kan, bieden we hulp. We zetten in op vroeg signalering van armoede en schulden om erger te voorkomen. We houden inkomensondersteunende regelingen onverminderd in stand. We investeren vooral in kinderen die in armoede opgroeien, zodat zij een beter toekomstperspectief krijgen. We blijven hen de mogelijkheid bieden om aan sport en cultuur deel te nemen.

Taalvaardig en digiwijs

Laaggeletterdheid en onvoldoende digitale vaardigheden maakt het voor inwoners moeilijk om mee te kunnen doen en kan bijvoorbeeld leiden tot werkloosheid, minder grip hebben op geldzaken, problemen met gezondheid of taalachterstand bij kinderen. We zetten in op leesstimulering en het vergroten van digitale vaardigheden. Bibliotheken zijn laagdrempelige leer- en ontmoetingsplekken, waar een bijdrage geleverd wordt aan de bestrijding van analfabetisme en laaggeletterdheid. We ondersteunen initiatieven die laaggeletterdheid verminderen en digitale vaardigheden verbeteren.

Toegankelijkheid en inclusiviteit

Solidariteit, gelijkwaardigheid, toegankelijkheid en vrijheid zijn en blijven de basis voor onze samenleving. We willen graag toe naar een inclusieve samenleving waarin iedereen mee kan doen en gelijke kansen krijgt, iedereen zichzelf kan zijn en eigen talenten kan ontwikkelen. Een samenleving waarin we begrip hebben voor elkaar en omzien naar elkaar. Dus ook aandacht voor bijzondere doelgroepen zoals dementerenden en mensen met psychische klachten. Kinderen met dezelfde talenten hebben recht op gelijke kansen, ongeacht hun achtergrond. We werken daarom samen met ouders om kansengelijkheid te vergroten en stimuleren het gebruik van voorschool.

De openbare gebouwen, openbare ruimte en de voorzieningen in die openbare ruimte moeten voor iedereen goed te bereiken zijn en gebruikt kunnen worden. We houden rekening met mensen die mindervalide zijn en stimuleren dat anderen ons daarin volgen. Ook willen we kijken hoe we mindervaliden tegemoet kunnen komen op gebied van parkeren.

Onze bijdrage aan de Strategienota



- In Emmen kan iedereen meedoen aan het maatschappelijk leven en heeft daarin gelijke kansen. Wij focussen hierbij op kinderen, jongeren en hun ouders, zodat de jeugd het beter krijgt dan generaties voor hen.
- De ondersteuning die wij inwoners geven, werkt voor hen en is betaalbaar. Wij vernieuwen daarom de werking van de sociale infrastructuur.

Bestuur en ambtelijke organisatie

Meer taken en verantwoordelijkheden

We hebben in de afgelopen jaren meer taken en verantwoordelijkheden van het Rijk gekregen. Onder andere jeugdzorg, werk en inkomen, Wet maatschappelijke ondersteuning en het regionaal economisch beleid zijn gedecentraliseerd. Naast de bestaande taken in het fysiek, economisch en sociaal domein, wordt er van ons als gemeente verwacht dat we steeds meer een belangrijke bijdrage leveren aan de grote landelijke opgaven, zoals de klimaatadaptatie en energietransitie, opvang vluchtelingen, sociale veiligheid, de woningbouwopgave, uitvoering omgevingswet, stikstofcrisis en digitalisering. Deze opgaven staan niet op zichzelf en moeten in samenhang opgepakt worden. Daarvoor is meer bestuurlijke aandacht nodig.

Landelijke netwerken en bestuurlijke overleggen

We zijn een sterke regiokern in een gebied van 250.000 inwoners. Vanuit deze regiofunctie is het belangrijk dat wij als 100.000+ gemeente ons gezicht laten zien, onze belangen behartigen en onze standpunten uitdragen in landelijke netwerken en bestuurlijke overleggen. We kiezen daarbij bewust voor netwerken en bestuurlijke overleggen die aansluiten bij onze ambitie.

We werken gebiedsgericht

De opgaven ten aanzien van werken en meedoen, wonen, leefbaarheid en samenleven, komen allemaal samen in onze dorpen en wijken. Juist in de dorpen en wijken is het belangrijk om samen met inwoners, ondernemers, maatschappelijke partners en Erkende Overlegpartners (EOP's) aan deze opgaven te werken. Onze dorpen en wijken zijn onderverdeeld in zes gebieden, te weten: de Blokken, de Velden, de Monden, Emmen Oost, Emmen Noord en Emmen Zuid. Voor de komende periode hebben we per gebied een

gebiedswethouder aangewezen.

We willen in de gebieden kijken wat er nodig is, deze behoefte concreet maken en vastleggen met onze contractpartijen. Dit betekent dat we de versnippering binnen de ambtelijke organisatie en over de verschillende partijen moeten tegengaan. Ambtenaren moeten meer naar buiten gaan en meer in de dorpen en wijken aanwezig zijn. We hebben goede ervaring opgedaan met de wijk Angelslo. We kijken of deze programmatische aanpak voor meer wijken en dorpen goed kan werken. Per gebied zullen we dit moeten managen en is een directe lijn met het bestuur belangrijk.

Werkgever en inkoop

Als gemeente geven we het goede voorbeeld door binnen onze ambtelijke organisatie banen te creëren voor mensen met een afstand tot de arbeidsmarkt. Dit leggen we ook op als voorwaarde aan verbonden partijen en hun werkgeversorganisaties. Bij inkopen en aanbesteden gunnen we onze opdracht daar waar mogelijk aan lokale bedrijven. Dit werkt stimulerend voor de regionale economie. Wij geven het goede voorbeeld door sociaal en duurzaam inkopen op te nemen in ons inkoop- en aanbestedingsbeleid. We zorgen dat er in ons beleid een goede balans is tussen lokaal, duurzaam en economisch inkopen. Door als gemeente voorbeeldgedrag te tonen, stimuleren we ook andere organisaties om maatschappelijk verantwoord in te kopen. We stimuleren ondernemers om in te zetten op duurzaamheid en maatschappelijke impact en betrokkenheid en zorgen voor een gemeentelijk aanspreekpunt voor impactondernemingen.

Dienstverlening

We willen als gemeente dienstverlenend, toegankelijk en benaderbaar zijn. Een goede samenwerking met

inwoners, ondernemers en lokale organisaties begint met goede dienstverlening. In onze dienstverlening hebben we oog voor de verschillende mensen, wensen en behoeften. We reageren snel op vragen en verzoeken, zijn vriendelijk en betrouwbaar en spreken en schrijven in begrijpelijke taal. We willen bereikbaar zijn voor onze inwoners, wanneer hen dat past. Daarom verkennen we de mogelijkheid van openingstijden op zaterdagochtend en op koopavond tot 21.00 uur.

De mening van onze inwoners is belangrijk bij het maken van gemeentebestuur. De afweging tussen individueel en algemeen belang, tussen wens en wet, tussen publiek en privaat is en blijft echter onze verantwoordelijkheid. We zijn helder naar onze inwoners over hun invloed in het besluitvormingsproces.

Onze ambtenaren stellen zich uitnodigend op naar initiatiefnemers, zien het initiatief als mooie kans, spreken af op locatie en kijken met een brede blik naar hun plannen vanuit de houding: 'Ja tenzij...' Ambtenaren adviseren vanuit een integrale en multidisciplinaire afweging over een initiatief. Zij toetsen initiatieven op hoofdlijnen waar het kan en op details waar het moet.

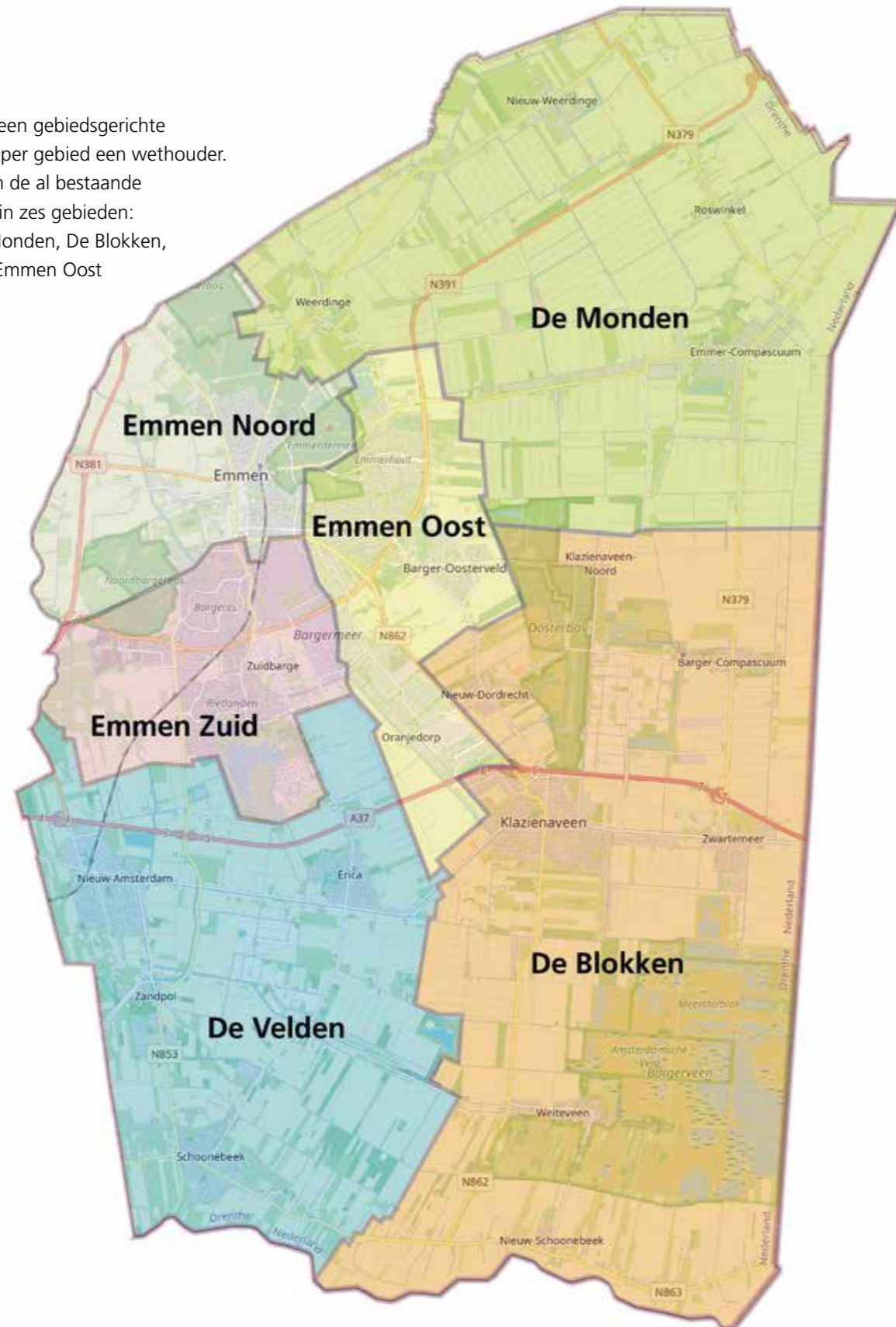
Capaciteit

Het nieuwe college bestaat uit zes wethouders. De redenen hiervoor zijn dat het takenpakket van de gemeente blijft groeien, denk daarbij aan de omgevingswet, de energietransitie en de extra zorgtaken, maar ook dossiers zoals wonen en economie zijn volop in beweging. Daarnaast willen we dicht bij de samenleving staan. Ook de ambtelijke organisatie heeft te maken met het toenemende takenpakket, dossiers die in beweging zijn en de gebiedsbenadering. Deze ontwikkelingen bieden volop kansen voor de gemeente Emmen, en

er is capaciteit voor nodig om deze kansen te pakken. De bezuinigingen van de afgelopen jaren hebben ook de ambtelijke organisatie geraakt. Om goed in te kunnen spelen op de extra opgaven willen we, als goed werkgever, op een aantal plekken in de organisatie investeren in de capaciteit van onze ambtelijke organisatie.

Gebiedsindeling

We kiezen voor een gebiedsgerichte benadering met per gebied een wethouder. Het gaat hier om de al bestaande gebiedsindeling in zes gebieden: De Velden, de Monden, De Blokken, Emmen Noord, Emmen Oost en Emmen Zuid.



Colofon

Colofon

Een uitgave van de gemeente Emmen

Bezoekadres

Raadhuisplein 1, 7800 RA Emmen

Telefoon: 14 0591

gemeente.emmen.nl

gemeente@emmen.nl



Wonen



Werken en meedoen



Leefbaarheid



Samenleven